

Муниципальное бюджетное дошкольное образовательное учреждение - детский сад комбинированного вида № 34 «Колокольчик» г. Моздока РСО-Алания  
(МБДОУ - детский сад № 34 «Колокольчик»)

СОГЛАСОВАНО  
Педагогическим советом  
МБДОУ - детский сад № 34  
(протокол № 4 от 31.03. 2021 г.)

УТВЕРЖДАЮ  
заведующая МБДОУ - детский сад № 34  
Петрова И.В. *И.В. Петрова*  
(приказ № 12 от 05.04 2021 г.)



**Отчет о результатах самообследования**

Муниципального бюджетного дошкольного образовательного учреждения – детский сад комбинированного вида №34 «Колокольчик» г. Моздока РСО-Алания за 2020 год

**Общие сведения об образовательной организации**

Наименование образовательной организации	Муниципальное бюджетное дошкольное образовательное учреждение – детский сад комбинированного вида №34 «Колокольчик» г. Моздока РСО-Алания (МБДОУ - детский сад № 34 «Колокольчик»)
Руководитель	Петрова Инна Владимировна
Адрес организации	363753, Республика Северная Осетия-Алания, г. Моздок, ул. Гуржибекова, д. 14
Телефон, факс	8 (86736) 2-29-07
Адрес электронной почты	dou34mozdok@mail.ru
Учредитель	Глава АМС Моздокского района
Дата создания	1979 год
Лицензия	От 25.04.2016 г. № 2328, серия 15 ЛО1 № 0001268

Муниципальное бюджетное дошкольное образовательное учреждение - детский сад комбинированного вида № 34 «Колокольчик» (далее – МБДОУ) расположено в жилом районе города, рядом находится предприятие ООО «Моздокский Хлебзавод». Оба здания МБДОУ построены по типовому проекту. Проектная наполняемость на 284 места. Общая площадь зданий 2095.1 кв. м, из них площадь помещений, используемых непосредственно для нужд образовательного процесса, 1526.2 кв. м. Цель деятельности МБДОУ – осуществление образовательной деятельности по реализации образовательных программ дошкольного образования.

Предметом деятельности МБДОУ является формирование общей культуры, развитие физических, интеллектуальных, нравственных, эстетических и личностных качеств, формирование предпосылок учебной деятельности, сохранение и укрепление здоровья воспитанников.

Режим работы МБДОУ

Рабочая неделя – пятидневная, с понедельника по пятницу. Длительность пребывания детей в группах – 10,5 часов. Режим работы групп – с 7:30 до 18:00.

**Аналитическая часть**

**I. Оценка образовательной деятельности**

Образовательная деятельность в МБДОУ организована в соответствии с Федеральным законом от 29.12.2012 № 273-ФЗ «Об образовании в Российской Федерации», ФГОС дошкольного образования,

Образовательная деятельность ведется на основании утвержденной основной образовательной программы дошкольного образования, которая составлена в соответствии с ФГОС дошкольного образования с учетом примерной образовательной программы дошкольного образования, санитарно-эпидемиологическими правилами и нормативами.

МБДОУ посещают 336 воспитанников в возрасте от 2 до 7 лет. В МБДОУ сформировано 13 групп общеразвивающей направленности и 2 логопедические группы. Из них:

- 3 первые младшие группы – 54 ребенка;
- 2 вторые младшие группы – 50 детей;
- 3 средние группы – 75 детей;
- 3 старшие группы – 75 детей;
- 2 старшие логопедические группы – 32 ребенка;
- 2 подготовительные к школе группы – 50 детей.

В 2020 году в МБДОУ реализовалась Основная образовательная программа дошкольного образования (далее - ООП). ООП составлена на основе Примерной основной образовательной программы дошкольного образования, разработанной Федеральным институтом развития образования; с учетом основной образовательной программы дошкольного образования «От рождения до школы» под редакцией Н.Е. Вераксы, Т.С. Комаровой, М.А. Васильевой. В работе, кроме ООП, использовались следующие парциальные программы: по социально-коммуникативному развитию «Формирование основ безопасности у дошкольников» К.Ю. Белой, «Основы безопасности детей дошкольного возраста» Н.Н. Авдеевой, О.Л. Князевой, Р.Б. Стеркиной, по патриотическому воспитанию «Мой край – моя святыня» А.А. Бобылевой; по познавательному развитию: ФЭМП - «Математические ступеньки» Е.В. Колесниковой, по экологическому воспитанию «Юный эколог» С.Н. Николаевой; по речевому развитию «Развитие речи в детском саду» В.В. Гербовой. «Программа развития речи дошкольников» О.С. Ушаковой, «От звука к букве. Обучение дошкольников элементам грамоты» Е.В. Колесниковой, «Программа обучения и воспитания детей с фонетико-фонематическим недоразвитием речи» Т.Б. Филичевой, Г.В. Чирконой; по художественно-эстетическому развитию: по изобразительной деятельности «Изобразительная деятельность в детском саду» Т.С. Комаровой, «Изобразительная деятельность в детском саду» Г.С. Швайко, «Цветные ладошки» Лыковой И.А., «Обучение дошкольников декоративному рисованию, лепке и аппликации» А.А. Грибовской, по конструированию «Конструирование и художественный труд в детском саду» Л.В. Куцаковой; «Конструирование из строительного материала» Л.В. Куцаковой; по музыкальной деятельности «Ладушки» И. Каплуновой, И. Новооскольцевой; по физическому развитию «Физическая культура дошкольников» Л.И. Пензулаевой. В 2020 году образовательная деятельность осуществлялась в соответствии с годовым планом, календарным учебным графиком, учебным планом, расписанием образовательной деятельности, режимом дня, комплексно-тематическим планированием МБДОУ. С сентября 2020 года решаются следующие годовые задачи:

1. Создавать условия для охраны и укрепления психического и физического здоровья воспитанников ДОУ посредством использования здоровьесберегающих технологий.
2. Продолжать работу по формированию экологической культуры дошкольников, развитию у них познавательной активности, любознательности и бережного отношения к окружающему миру в процессе ознакомления с миром природы.
3. Воспитывать нравственно-патриотические чувства у дошкольников через приобщение к истории, культуре и природе родного края.

Образовательная деятельность осуществляется в процессе: организации ООД и различных видов игровой детской деятельности; режимных моментов; самостоятельной деятельности детей; взаимодействия с семьями воспитанников.

В 2020 году в МБДОУ в условиях самоизоляции было предусмотрено консультирование родителей по организации привычного режима дня, разных видов детской деятельности воспитателями и специалистами МБДОУ. Занятия в онлайн-режиме не проводились ввиду отсутствия технических возможностей.

## **Воспитательная работа**

Чтобы выбрать стратегию воспитательной работы, в 2020 году проводился анализ состава семей воспитанников.

#### Характеристика семей по составу

Состав семьи	Количество семей	Процент от общего количества семей воспитанников
Полная	311	92,6%
Неполная	25	7,5%
Оформлено опекунов	0	0%

#### Характеристика семей по количеству детей

Количество детей в семье	Количество семей	Процент от общего количества семей воспитанников
Один ребенок	40	11,9%
Два ребенка	170	50,6%
Три ребенка и более	126	37,5%

Воспитательная работа строится с учетом индивидуальных особенностей детей, с использованием разнообразных форм и методов, в тесной взаимосвязи воспитателей, специалистов и родителей.

#### Дополнительное образование

В 2020 году в МБДОУ дополнительное образование не проводилось.

### II. Оценка системы управления организации

Управление МБДОУ осуществляется в соответствии с действующим законодательством и уставом МБДОУ.

Управление МБДОУ строится на принципах единоначалия и коллегиальности. Коллегиальными органами управления являются: Совет родителей, педагогический совет, общее собрание работников. Единоличным исполнительным органом является руководитель – заведующий.

#### Органы управления, действующие в МБДОУ

Наименование органа	Функции
Заведующий	Контролирует работу и обеспечивает эффективное взаимодействие структурных подразделений организации, утверждает штатное расписание, отчетные документы организации, осуществляет общее руководство МБДОУ.
Совет родителей	Совет родителей принимает рекомендации Заведующему, Педагогическому совету, Общему собранию по принятию локальных нормативных актов и по внесению в них изменений, в части, касающейся организации работы МБДОУ, прав воспитанников, и их родителей (законных представителей); содействует защите прав и законных интересов воспитанников; изучает и представляет Заведующему МБДОУ мнение родителей (законных представителей) воспитанников по вопросам организации образовательного процесса, питания и медицинского обслуживания, обращения с воспитанниками работников МБДОУ; представляет интересы

	родителей (законных представителей) воспитанников на Общем собрании родителей.
Педагогический совет	Осуществляет текущее руководство образовательной деятельностью МБДОУ, в том числе рассматривает вопросы: - развития образовательных услуг; - регламентации образовательных отношений; - разработки образовательных программ; - выбора методических пособий, средств обучения и воспитания; - материально-технического обеспечения образовательного процесса; - аттестации, повышении квалификации педагогических работников; - координация деятельности методических объединений.
Общее собрание работников	Реализует право работников участвовать в управлении образовательной организацией, в том числе: - участвовать в разработке и принятии коллективного договора, Правил трудового распорядка, изменений и дополнений к ним; - принимать локальные акты, которые регламентируют деятельность образовательной организации и связаны с правами и обязанностями работников; - разрешать конфликтные ситуации между работниками и администрацией образовательной организации; - вносить предложения по корректировке плана мероприятий организации, совершенствованию ее работы и развитию материальной базы.

Структура и система управления соответствуют специфике деятельности МБДОУ.

По итогам 2020 года система управления МБДОУ оценивается как эффективная, позволяющая учесть мнение работников и всех участников образовательных отношений. В следующем году изменение системы управления не планируется.

### III. Оценка содержания и качества подготовки обучающихся

Уровень развития детей анализируется по итогам педагогической диагностики.

Формы проведения диагностики:

- наблюдения,
- итоговые занятия.

Ведутся диагностические карты освоения основной образовательной программы дошкольного образования МБДОУ в каждой возрастной группе. Так, результаты качества освоения ООП МБДОУ на конец 2020 года выглядят следующим образом:

Уровень развития воспитанников в рамках целевых ориентиров	Выше нормы		Норма		Ниже нормы		Итого	
	Кол-во	%	Кол-во	%	Кол-во	%	Кол-во	% воспитанников в пределе нормы
	104	31	204	60,7	28	8,3	336	91,7
Качество освоения	120	35,7	198	58,9	18	5,4	336	94,6

образовательных областей								
--------------------------	--	--	--	--	--	--	--	--

Результаты педагогического анализа показывают преобладание детей с высоким и средним уровнями развития при прогрессирующей динамике на конец учебного года, что говорит о результативности образовательной деятельности в МБДОУ.

#### **IV. Оценка организации учебного процесса (воспитательно-образовательного процесса)**

В основе образовательного процесса в МБДОУ лежит взаимодействие педагогических работников, администрации и родителей. Основными участниками образовательного процесса являются дети, родители, педагоги.

Основные форма организации образовательного процесса:

- совместная деятельность педагогического работника и воспитанников в рамках организованной образовательной деятельности по освоению основной общеобразовательной программы;
- самостоятельная деятельность воспитанников под наблюдением педагогического работника.

Продолжительность занятий соответствует СанПиН 1.2.3685-20 и составляет:

- в группах с детьми от 2 до 3 лет – до 10 мин;
- в группах с детьми от 3 до 4 лет – до 15 мин;
- в группах с детьми от 4 до 5 лет – до 20 мин;
- в группах с детьми от 5 до 6 лет – до 25 мин;
- в группах с детьми от 6 до 7 лет – до 30 мин.

Между занятиями в рамках образовательной деятельности предусмотрены перерывы продолжительностью не менее 10 минут.

Основной формой занятия является игра. Образовательная деятельность с детьми строится с учётом индивидуальных особенностей детей и их способностей. Выявление и развитие способностей воспитанников осуществляется в любых формах образовательного процесса.

Чтобы не допустить распространения коронавирусной инфекции, администрация МБДОУ ввела в 2020 году дополнительные ограничительные и профилактические меры в соответствии с СП 3.1/2.4.3598-20:

- ежедневный усиленный фильтр воспитанников и работников – термометрию с помощью бесконтактных термометров и опрос на наличие признаков инфекционных заболеваний. Лица с признаками инфекционных заболеваний изолируются, а детский сад уведомляет территориальный орган Роспотребнадзора;
- еженедельную генеральную уборку с применением дезинфицирующих средств, разведенных в концентрациях по вирусному режиму;
- ежедневную влажную уборку с обработкой всех контактных поверхностей, игрушек и оборудования дезинфицирующими средствами;
- дезинфекцию посуды, столовых приборов после каждого использования;
- бактерицидные установки в групповых комнатах;
- частое проветривание групповых комнат в отсутствие воспитанников;
- проведение всех занятий в помещениях групповой ячейки или на открытом воздухе отдельно от других групп;
- требование о заключении врача об отсутствии медицинских противопоказаний для пребывания в детском саду ребенка, который переболел или контактировал с больным COVID-19.

#### **V. Оценка качества кадрового обеспечения**

МБДОУ укомплектовано педагогами на 100 процентов согласно штатному расписанию. Всего работают 61 человек. Педагогический коллектив МБДОУ насчитывает 30 специалистов. Соотношение воспитанников, приходящихся на 1 взрослого:

- воспитанник/педагоги – 11/1;
- воспитанники/все сотрудники – 5,5/1.

Курсы повышения квалификации в 2020 году прошли 29 работников МБДОУ, из них 12 педагогов. На 30.12.2020 1 педагог проходит обучение в ВУЗе по педагогической специальности. По итогам 2020 года МБДОУ перешел на применение профессиональных стандартов. Из 30 педагогических работников Детского сада все соответствуют квалификационным требованиям профстандарта «Педагог». Их должностные инструкции соответствуют трудовым функциям, установленным профстандартом «Педагог».

Диаграмма с характеристиками кадрового состава МБДОУ

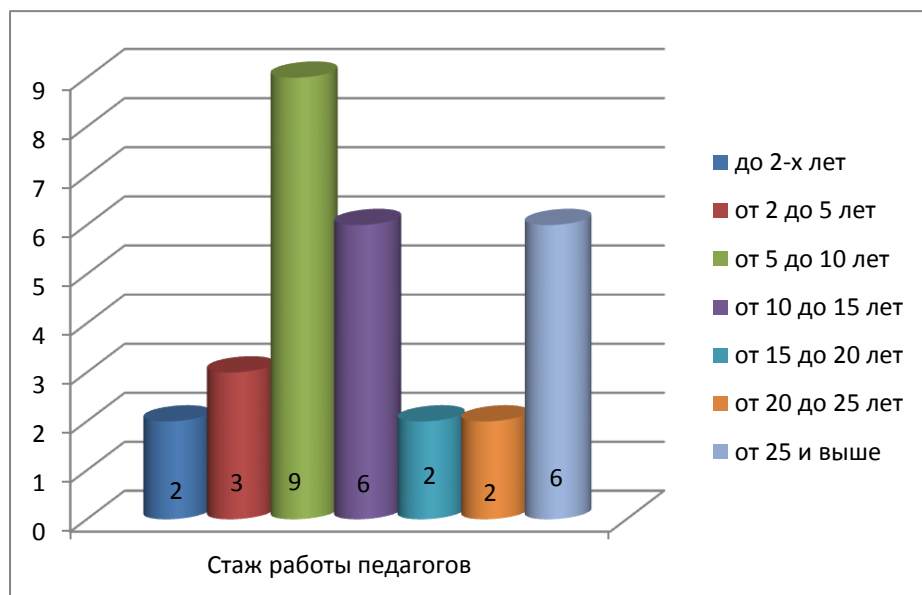


Диаграмма с характеристиками образования педагогов МБДОУ



Диаграмма с характеристиками категорийности педагогов МБДОУ

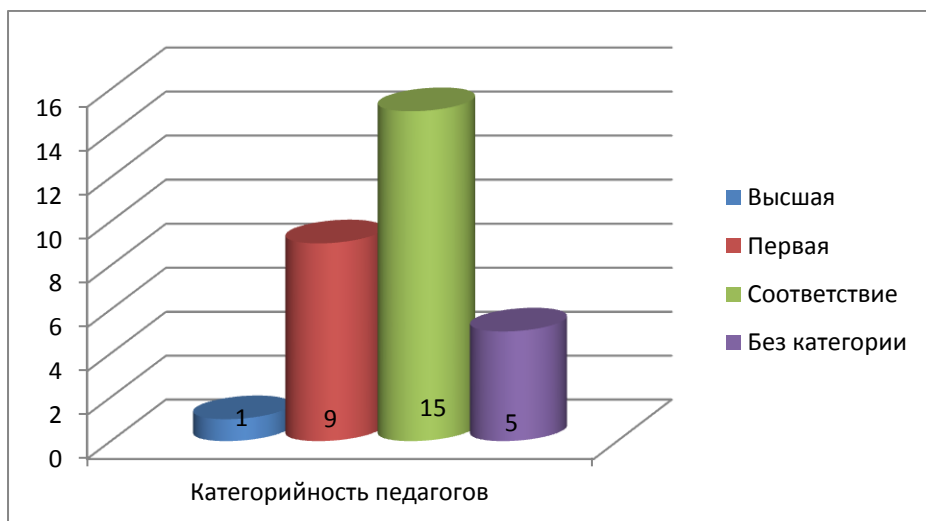
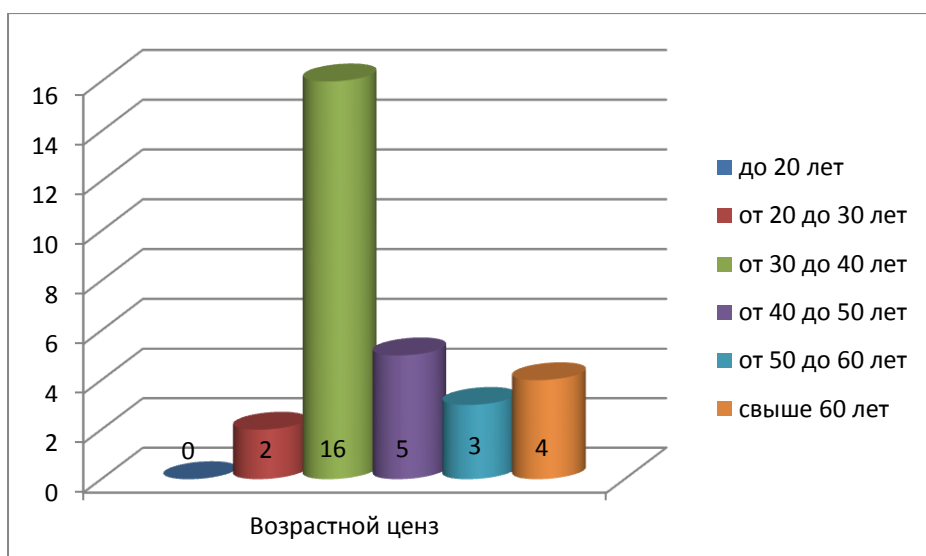


Диаграмма с характеристиками возрастного ценза педагогов МБДОУ



В 2020 году педагоги МБДОУ приняли участие:

- I курсе вебинаров по актуальным вопросам дошкольного образования «Воспитатели России»;
- большом онлайн-фестивале дошкольного образования.

Педагоги постоянно повышают свой профессиональный уровень, эффективно участвуют в работе методических объединений, знакомятся с опытом работы своих коллег и других дошкольных учреждений, а также саморазвиваются. Все это в комплексе дает хороший результат в организации педагогической деятельности и улучшении качества образования и воспитания дошкольников.

В 2020 году в связи с ограничительными мерами по предотвращению распространения коронавирусной инфекции педагоги не использовали в работе дистанционные образовательные технологии, так как в МБДОУ нет технических возможностей. Однако, педагоги осуществляли консультирование родителей по вопросам воспитания и обучения дошкольников в WhatsApp. Анализ данных, полученных на основе опроса воспитателей, показал, что педагоги испытывали трудности в области подготовки материала для консультирования, так как у них не было опыта такого вида деятельности. Кроме того, существенно осложняла ситуацию низкая мотивация родителей к занятиям с детьми-дошкольниками, так как все усилия родителей были направлены на обучение детей-школьников.

## VI. Оценка учебно-методического и библиотечно-информационного обеспечения

В МБДОУ библиотека является составной частью методической службы.

Библиотечный фонд располагается в методическом кабинете, кабинетах специалистов, группах дет-

ского сада. Библиотечный фонд представлен методической литературой по всем образовательным областям основной общеобразовательной программы, детской художественной литературой, периодическими изданиями, а также другими информационными ресурсами на различных электронных носителях. В каждой возрастной группе имеется банк необходимых учебно-методических пособий, рекомендованных для планирования воспитательно-образовательной работы в соответствии с обязательной частью ООП.

В 2020 году МБДОУ пополнил учебно-методический комплект к примерной общеобразовательной программе дошкольного образования «От рождения до школы» в соответствии с ФГОС. Приобрели учебно-методические пособия:

- учебно-методический комплект к парциальной программе «Юный эколог» С.Н. Николаевой;
- серия «Мир в картинках» (дикие животные и их детеныши, животные жарких стран, кустарники в картинках);
- рабочие тетради для воспитанников.

Оборудование и оснащение методического кабинета достаточно для реализации образовательных программ. В методическом кабинете созданы условия для возможности организации совместной деятельности педагогов. Однако группы недостаточно оснащены техническим и компьютерным оборудованием.

Информационное обеспечение МБДОУ включает:

- информационно-телекоммуникационное оборудование – в 2020 году пополнилось 1 принтером и 1 ноутбуком;
- программное обеспечение – позволяет работать с текстовыми редакторами, интернет-ресурсами, фото-, видеоматериалами, графическими редакторами.

В МБДОУ учебно-методическое и информационное обеспечение достаточно для организации образовательной деятельности и эффективной реализации образовательных программ.

## **VII. Оценка материально-технической базы**

В МБДОУ сформирована материально-техническая база для реализации образовательных программ, жизнеобеспечения и развития детей. В МБДОУ оборудованы помещения:

- групповые помещения – 15;
- кабинет заведующего – 1;
- методический кабинет – 1;
- музыкальный зал – 1;
- физкультурный зал – 0;
- пищеблок – 1;
- прачечная – 1;
- медицинский кабинет – 1

При создании предметно-развивающей среды воспитатели учитывают возрастные, индивидуальные особенности детей своей группы. Оборудованы групповые комнаты, включающие игровую, познавательную, обеденную зоны.

В 2020 году МБДОУ провел косметический ремонт 12 групп, музыкального зала. Материально-техническое состояние МБДОУ и территории соответствует действующим санитарным требованиям к устройству, содержанию и организации режима работы в дошкольных организациях, правилам пожарной безопасности, требованиям охраны труда.

При этом в 2020 году оценка материально-технического оснащения МБДОУ выявила следующие трудности:

- для полноценной (качественной) организации и проведения занятий в дистанционном формате отсутствует стабильное и устойчивое интернет-соединение;
- недостаточно необходимого оборудования (ноутбуков, компьютеров или планшетов) в группах МБДОУ;
- нет достаточного технического обеспечения для организации массовых общесадовских мероприятий с родителями воспитанников.



Необходимо в 2021 году запланировать приобретение соответствующего оборудования и программного обеспечения в соответствии с бюджетом финансирования.

### **VIII. Оценка функционирования внутренней системы оценки качества образования**

Мониторинг качества образовательной деятельности в 2020 году показал хорошую работу педагогического коллектива по всем показателям даже с учетом некоторых организационных сбоев, вызванных соблюдением мероприятий по самоизоляции и невозможностью применения дистанционных технологий.

Состояние здоровья и физического развития воспитанников удовлетворительные. 90 процентов детей успешно освоили образовательную программу дошкольного образования в своей возрастной группе. Воспитанники подготовительных групп показали высокие показатели готовности к школьному обучению. В течение года воспитанники МБДОУ успешно участвовали в конкурсах и мероприятиях различного уровня.

#### **Результаты анализа показателей деятельности организации**

Данные приведены по состоянию на 30.12.2020.

<b>Показатели</b>	<b>Единица измерения</b>	<b>Количество</b>
<b>Образовательная деятельность</b>		
Общее количество воспитанников, которые обучаются по программе дошкольного образования в том числе обучающиеся:	человек	336
в режиме полного дня (10,5 часов)		336
в режиме кратковременного пребывания (3–5 часов)		0
в семейной дошкольной группе		0
по форме семейного образования с психолого-педагогическим сопровождением, которое организует детский сад		0
Общее количество воспитанников в возрасте до трех лет	человек	54
Общее количество воспитанников в возрасте от трех до восьми лет	человек	282
Количество (удельный вес) детей от общей численности воспитанников, которые получают услуги присмотра и ухода, в том числе в группах:	человек (процент)	
8–12-часового пребывания		336 (100%)
12–14-часового пребывания		0 (0%)
круглосуточного пребывания		0 (0%)
Численность (удельный вес) воспитанников с ОВЗ от общей численности воспитанников, которые получают услуги:	человек (процент)	
по коррекции недостатков физического, психического развития		1 (0,3%)
обучению по образовательной программе дошкольного образования		336 (100%)
присмотру и уходу		0 (0%)
Средний показатель пропущенных по болезни дней на одного воспитанника	день	17

Общая численность педработников, в том числе количество педработников:	человек	30
с высшим образованием		15
высшим образованием педагогической направленности (профиля)		15
средним профессиональным образованием		15
средним профессиональным образованием педагогической направленности (профиля)		15
Количество (удельный вес численности) педагогических работников, которым по результатам аттестации присвоена квалификационная категория, в общей численности педагогических работников, в том числе:	человек (процент)	10 (33,3%)
с высшей		1 (3,3%)
первой		9 (30%)
Количество (удельный вес численности) педагогических работников в общей численности педагогических работников, педагогический стаж работы которых составляет:	человек (процент)	
до 5 лет		5 (28%)
больше 30 лет		6 (34%)
Количество (удельный вес численности) педагогических работников в общей численности педагогических работников в возрасте:	человек (процент)	
до 30 лет		12 (66%)
от 55 лет		6 (34%)
Численность (удельный вес) педагогических и административно-хозяйственных работников, которые за последние 5 лет прошли повышение квалификации или профессиональную переподготовку, от общей численности таких работников	человек (процент)	32 (100%)
Численность (удельный вес) педагогических и административно-хозяйственных работников, которые прошли повышение квалификации по применению в образовательном процессе ФГОС, от общей численности таких работников	человек (процент)	32 (100%)
Соотношение «педагогический работник/воспитанник»	человек/человек	11/1
Наличие в детском саду:	да/нет	
музыкального руководителя		да
инструктора по физической культуре		да
учителя-логопеда		да
логопеда		нет
учителя-дефектолога		нет
педагога-психолога		нет

<b>Инфраструктура</b>		
Общая площадь помещений, в которых осуществляется образовательная деятельность, в расчете на одного воспитанника	кв. м	4,5
Площадь помещений для дополнительных видов деятельности воспитанников	кв. м	0
Наличие в детском саду:	да/нет	
физкультурного зала		нет
музыкального зала		да
прогулочных площадок, которые оснащены так, чтобы обеспечить потребность воспитанников в физической активности и игровой деятельности на улице		да

Анализ показателей указывает на то, что МБДОУ имеет удовлетворительную инфраструктуру, которая соответствует требованиям СП 2.4.3648-20 «Санитарно-эпидемиологические требования к организациям воспитания и обучения, отдыха и оздоровления детей и молодежи» и позволяет реализовывать образовательные программы в полном объеме в соответствии с ФГОС ДО.

МБДОУ укомплектовано достаточным количеством педагогических и иных работников, которые имеют необходимую квалификацию и регулярно проходят повышение квалификации, что обеспечивает результативность образовательной деятельности.

**ДОКУМЕНТ ПОДПИСАН  
ЭЛЕКТРОННОЙ ПОДПИСЬЮ**

**СВЕДЕНИЯ О СЕРТИФИКАТЕ ЭП**

Сертификат 603332450510203670830559428146817986133868575819

Владелец Петрова Инна Владимировна

Действителен с 01.03.2021 по 01.03.2022